



DOMOV JESENE ŽIVOTA , Hanulova 7/A, 844 01 Bratislava

ORGANIZAČNÝ PORIADOK

Bratislava 31.08.2011.

Mgr. Branislava Belanová
riaditeľka

Článok I. (Základné ustanovenia)

1. Organizačný poriadok je základnou organizačnou normou zariadenia pre seniorov DOMOVA JESENE ŽIVOTA, Hanulova 7/a, Bratislava (ďalej len „zariadenia“) a začlenenej organizačnej jednotky Zariadenia opatrovateľskej služby Sekurisova č. 8, Bratislava, je záväzný pre všetkých zamestnancov vykonávajúcich prácu v zariadení.
2. Organizačný poriadok upravuje:
 - a) postavenie a pôsobnosť zariadenia,
 - b) vnútornú organizáciu a systém riadenia zariadenia,
 - c) základný rámec tvorby interných predpisov zariadenia.
3. Grafickým vyobrazením je Organizačná štruktúra zariadenia (Príloha č. 1), ktorá tvorí neoddeliteľnú súčasť tohto organizačného poriadku.

Článok II. (Postavenie, pôsobnosť a financovanie zariadenia)

1. Zariadenie je samostatnou rozpočtovou organizáciou s právnou subjektivitou, svojimi príjmami a výdavkami je napojené na rozpočet Magistrátu hlavného mesta Slovenskej republiky Bratislavy.
2. Sídлом zariadenia je Hanulova 7/a, 844 01 Bratislava.
3. DOMOV JESENE ŽIVOTA je zariadenie pre seniorov s kapacitou 206 miest od 01.05.2009 v zmysle platnej zriaďovacej listiny.
4. Od 01.10.2002 je k zariadeniu pre seniorov DJŽ pričlenené Zariadenie opatrovateľskej služby (ďalej len „ZOS“) Sekurisova č. 8, Bratislava s kapacitou 22 lôžok od 01.05.2009 v zmysle platnej zriaďovacej listiny.
5. ZOS je organizačnou zložkou DOMOVA JESENE ŽIVOTA, ktorá je financovaná z decentralizačnej dotácie SR. Príjmami je napojená cez rozpočet DJŽ na rozpočet zriaďovateľa. V ZOS sa poskytuje sociálna služba na určitý čas plnoletej fyzickej osobe, ktorá je odkázaná na pomoc inej fyzickej osoby, ak jej nemožno poskytnúť opatrovateľskú službu.
6. V zariadení sa poskytuje sociálna služba
 - a) fyzickej osobe, ktorá dovŕšila dôchodkový vek a je odkázaná na pomoc inej fyzickej osoby,
 - b) fyzickej osobe, ktorá dovŕšila dôchodkový vek a poskytovanie sociálnej služby potrebuje z iných vážnych dôvodov.
7. V zariadení sa
 - a) poskytuje:
 - pomoc pri odkázanosti na pomoc inej fyzickej osoby,
 - sociálne poradenstvo,
 - sociálna rehabilitácia,
 - stravovanie,
 - upratovanie, pranie, žehlenie a údržba bielizne a šatstva,
 - ošetrovateľská starostlivosť,
 - ubytovanie
 - osobné vybavenie.
 - b) utvárajú podmienky na úschovu cenných vecí,
 - c) zabezpečuje záujmovú činnosť.
8. Podmienky nakladania s finančnými prostriedkami upravujú osobitné všeobecne záväzné právne predpisy a príslušné interné predpisy Magistrátu hl. mesta SR Bratislavy.

Článok III. (Postavenie riaditeľa)

1. Na čele zariadenia je riaditeľ, ktorého na návrh primátora menuje a odvoláva Mestské zastupiteľstvo hl. mesta SR Bratislavy.
2. Riaditeľ je štatutárnym orgánom zariadenia. Zodpovedá za činnosť a hospodárenie zriaďovateľovi. Riadi zariadenie v súlade so všeobecne záväznými predpismi, ako aj smernicami zriaďovateľa.
3. Počas neprítomnosti riaditeľa ho v plnom rozsahu jeho práv a povinností zastupuje určený zástupca riaditeľa.

Článok IV. (Vnútoraná organizácia zariadenia)

1. Zariadenie pre seniorov DOMOV JESENE ŽIVOTA sa organizačne člení na úseky nasledovne:
 - zdravotný úsek
 - sociálny úsek
 - ekonomický úsek
 - prevádzkový úsek
 - úsek stravovania

Schéma organizačnej štruktúry tvorí Prílohu č. 1, ktorá je neoddeliteľnou súčasťou tohto poriadku.

2. Na čele úsekov sú vedúci úsekov, ktorí zodpovedajú riaditeľovi DOMOVA JESENE ŽIVOTA za plynulú prevádzku a kvalitu poskytovaných služieb na zverenom úseku.
3. Povinnosti pracovníkov zariadenia sú vymedzené pracovnou zmluvou a pracovným poriadkom. Súčasťou pracovnej zmluvy je pracovná náplň a platový dekrét.

Článok V. (Interné predpisy zariadenia)

1. Interné predpisy zariadenia sú aktmi riadenia, organizácie a kontroly v zariadení. Upravujú základné postupy pri plnení úloh zariadenia a zabezpečovaní ďalších činností súvisiacich s jeho fungovaním a ukladajú sa nimi povinnosti a obmedzenia zamestnancov zariadenia.

2. Internými predpismi zariadenia sú:

- a) poriadok,
- b) smernica
- c) zásady,
- d) príkaz,
- e) pokyn.

3. Interné predpisy týkajúce sa činnosti a zamestnancov zariadenia vydáva riaditeľka.

Príkaz a pokyn vydáva tiež riaditeľka, pričom príkaz môže vydať voči viacerým zamestnancom v jeho priamej riadiacej pôsobnosti a pokyn voči jednotlivému zamestnancovi v jeho priamej riadiacej pôsobnosti. Príkaz a pokyn je oprávnený vydať aj vedúci oddelenia a vedúci úseku, a to príkaz voči viacerým zamestnancom v jeho riadiacej pôsobnosti a pokyn voči jednotlivému zamestnancovi v jeho riadiacej pôsobnosti.

Článok VI.
(PRECHODNÉ A ZAVEREČNÉ USTANOVENIA)

1. Organizačná štruktúra zariadenia tvorí prílohu č. 1 tohto organizačného poriadku.
2. Organizačný poriadok nadobúda platnosť a účinnosť dňom 01.09.2011.
3. Organizačný poriadok ruší v plnom rozsahu organizačný poriadok z 30.12.2010.
4. Organizačný poriadok je záväzný pre všetkých zamestnancov zariadenia.
5. Zmeny a dodatky Organizačného poriadku vydáva riaditeľ zariadenia.

Príloha č. 1: Schéma organizačnej štruktúry



Dodatok č. 20

K Organizačnému poriadku zo dňa 31.08.2011

Čl. I (Predmet dodatku)

Dodatok č. 20 mení a nahrádza nasledovné ustanovenia:

V Čl. IV. (Vnútorná organizácia zariadenia) ods. 1 sa mení a nahrádza sa týmto znením:

DOMOV JESENE ŽIVOTA sa organizačne člení na úseky nasledovne:

- Ošetrovateľský úsek
- Sociálny úsek
- Ekonomický úsek
- Prevádzkový úsek
- Zariadenie opatrovateľskej služby

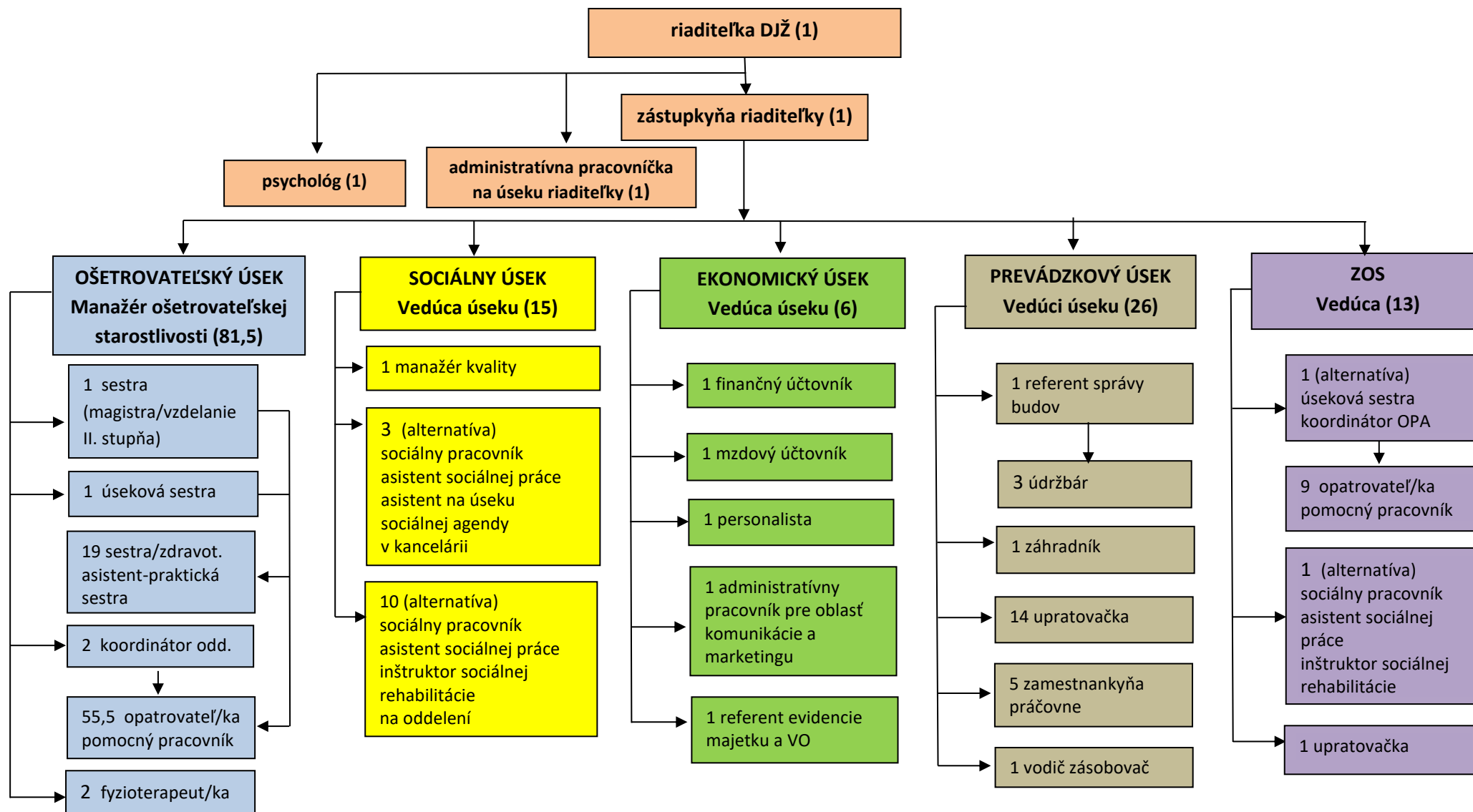
Schéma organizačnej štruktúry zo dňa 29.09.2025 tvorí prílohu č. 1, ktorá je neoddeliteľnou súčasťou tohto poriadku.“

Čl. II (Záverečné ustanovenia)

1. Tento dodatok nadobúda účinnosť a platnosť 30.09.2025.
2. Ostatné ustanovenia v Organizačnom poriadku zo dňa 31.08.2011 ostávajú nezmenené.

V Bratislave, dňa 29.09.2025

PhDr. Mgr. Branislava Belanová
riaditeľka zariadenia



Vypracované podľa schválenej organizačnej štruktúry. Platné od 30.09.2025

SPOLU: 145,5 zamestnancov